

Geachte belangstellende,

U ziet hier een voorbeeld van een officieel examen CWO-Groot Motorschip (GMS) deel B.

Welke onderwerpen komen in de examenvragen aan bod?

Voor het antwoord op deze vraag verwijzen wij u naar de onderstaande documenten die u op de website www.vamex.nl kunt vinden:

- 'Afbakening examens CWO Groot Motorschip'. Dit is de officiële lijst van onderwerpen waarover gevraagd kan worden.

Ook kunt u op deze website vinden:

- 'Toetsmatrijs CWO-Groot Motorschip'. In dit document kunt u zien hoe het examen is opgebouwd. De vragen zijn in categorieën en subcategorieën ondergebracht. Deze toetsmatrijs geeft aan op welke plaats een vraag uit een subcategorie in het examen verschijnt. Ook staat het aantal punten erbij.

Bij het maken van nieuwe examenvragen of het wijzigen van bestaande examenvragen zorgt de examencommissie ervoor dat het onderwerp binnen de opsomming in de Afbakening valt.

Als een onderwerp, dat in de Afbakening staat, niet of FOUT in het cursusmateriaal wordt behandeld, is de VAMEX daar niet verantwoordelijk voor. Voor de examencommissie is dit geen reden om er dan geen vragen over te stellen.

De uitgevers van het cursusmateriaal kunnen alle documenten op de VAMEX-website raadplegen, maar zij bepalen volledig zelfstandig de inhoud van hun cursusmateriaal.

De VAMEX mag wettelijk geen bemoeienis hebben met het samenstellen van cursus- en oefenmateriaal. Dit is om de objectiviteit en onafhankelijkheid van de examinering voor het vaarbewijs te waarborgen. De examenvragen zijn geheim in opdracht van het ministerie. De vragen die in dit VAMEX-Voorbeeldexamen staan, komen daarom in het echte examen niet voor.

Het examen voor CWO-GMS deel B bevat 50 vragen. Het zijn allemaal 'meerkeuzevragen'. Er zijn maximaal 90 punten te behalen.

Om te slagen moet u tenminste 63 punten behalen.

U heeft 90 minuten om het examen te maken.

Bij elke vraag is slechts één antwoord goed.

De juiste antwoorden in dit voorbeeldexamen staan na de laatste vraag vermeld.

Het echte examen maakt u achter een beeldscherm.

Elke vraag vult, met de antwoorden waar u uit moet kiezen, een heel scherm.

Vaak staat er een plaatje bij de vraag.

Als u in dat plaatje klikt, ziet u de tekenafspraken (zoals hiernaast). U ziet bijvoorbeeld hoe een klein zeilschip wordt afgebeeld en hoe een groot motorschip eruit ziet.

VERKLARING VAN DE TEKENEN

Bij de getekende schepen is de vorm bepalend; de kleuren kunnen verschillen en zijn ondersteunend.

 vaarwater zonder oever	 vaarwater met betonde geul
 vaarwater met oever (1 zijde)	 vaarwater met oever (2 zijden)
 groot motorschip	 klein motorschip
 door spierkracht voortbewogen schip (roeiboot)	 groot zeilschip
 stroomrichting	 klein zeilschip
 windrichting	 lichten

Ook kunt u op het scherm een rekenmachine aanklikken.

Verder is op het beeldscherm steeds te zien hoeveel tijd u nog over heeft en welke vragen u wel en niet hebt beantwoord.

Veel succes gewenst.

Vraag 1. Cat. Q.1 (1 punt)
Hoe heet het water tussen Texel en Den Helder?

- a. Molengat.
- b. Marsdiep.
- c. Schulpengat.

Vraag 2. Cat. Q.3 (1 punt)
Op een waterkaart staat bij een brug: BB H9 W75. Wat betekent dit?

- a. Beweegbare brug, hoogte 9 dm, werkhoogte 75 dm.
- b. Bakboord houden, hoogte 9 dm, werkhoogte gehesen 75 dm.
- c. Beweegbare brug, hoogte 9 dm, doorvaartbreedte 75 dm.
- d. Bakboord doorvaart 9 dm hoog, werkelijke hoogte 75 dm.

Vraag 3. Cat. Q.5 (2 punten)
Wat gebeurt er met een nautisch symbool op een **raster**kaart bij het inzoomen?

- a) Dit blijft even groot.
- b) Dit wordt groter.
- c) Dit wordt kleiner.

Vraag 4. Cat. Q.6 (2 punten)
Hier volgen twee beweringen over vectorkaarten.

U moet die beweringen los van elkaar lezen. Let op: elke bewering kan juist zijn of onjuist zijn.

I. Een vectorkaart is een digitale kopie van een papieren kaart.

II. Inzoomen in een vectorkaart betekent dat de afmetingen van de boeien op het beeld groter worden.

Welke bewering is juist of onjuist?

- a. Beweringen I en II zijn beide juist.
- b. Bepwing I is onjuist en II is juist.
- c. Bepwing I is juist en II is onjuist.
- d. Beweringen I en II zijn beide onjuist.

Vraag 5. Cat. Q.7 (2 punten)

Hier volgen twee beweringen over waterstanden en stromingen.

U moet die beweringen los van elkaar lezen. Let op: elke bewering kan juist zijn of onjuist zijn.

I. U kunt de actuele waterstanden van Nijmegen vinden in het boekwerkje 'getijtafels voor Nederland'.

II. U kunt de stroomgegevens van de Geldersche IJssel vinden in de 'Stroomatlas'.

Welke bewering is juist of onjuist?

- a. Beweringen I en II zijn beide juist.
- b. Bepwing I is onjuist en II is juist.
- c. Bepwing I is juist en II is onjuist.
- d. Beweringen I en II zijn beide onjuist.

Vraag 6. Cat. Q.8

(1 punt)

U ziet bij de berichten aan zeevarenden een bericht wat gemarkeerd is met '(P)'. Wat betekent deze toevoeging?

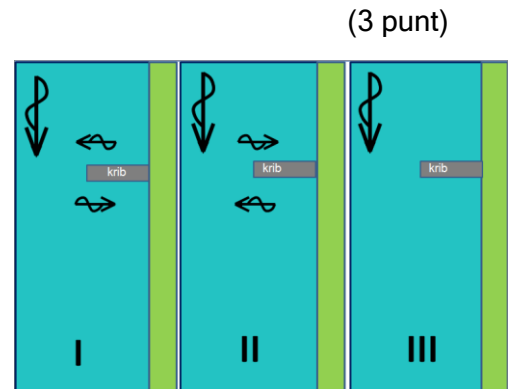
- Permanent.
- Preliminary (voorlopig).
- Paper map only (Alleen voor papieren kaart).
- Position approximate (positie ongeveer)

Vraag 7. Cat. Q.9

U vaart op de rivier de Waal in de opvaart. U vaart kort langs de kribben. Met welke stromingen moet u rekening houden?

Zie plaatjes hiernaast.

- De hoofdstroom en zijstromingen, zoals bij plaatje I.
- De hoofdstroom en zijstromingen, zoals bij plaatje II.
- Uitsluitend de hoofdstroom, zoals bij plaatje III.



Vraag 8. Cat. Q.10

(3 punt)

U ligt bij Krimpen aan de Lek en wilt naar Dordrecht. U wilt zoveel mogelijk van de vloedstroom in de rivier de Noord profiteren. Er is een normale afvoer. Vanaf welk moment kunt u er van uit gaan dat de vloed begint te lopen in de Noord?

- Meteen na laagwater op de kruising Noord/Lek.
- Ongeveer één uur na laag water op de kruising Noord/Lek.
- Ongeveer één uur vóór hoogwater op de kruising Noord/Lek.

Vraag 9. Cat. Q.11

(3 punt)

Aan de Noordzeekust heeft de afgelopen 2 dagen een krachtige WNW-lijke wind gestaan. Welke invloed op de waterstand kan u door deze wind verwachten?

- Dat het HW hoger en het LW lager zal zijn dan volgens de getijgegevens.
- Dat zowel het HW als het LW hoger zullen zijn dan volgens de getijgegevens.
- Dat zowel het HW als het LW lager zullen zijn dan volgens de getijgegevens.
- Dat het HW en LW gelijk zal zijn aan de getijgegevens.

Vraag 10. Cat. Q.12

(2 punt)

U vaart op een kanaal en nadert een vaste brug. Op de waterkaart staat bij deze brug: H32: brughoogten in dm boven kanaalpeil: KP = NAP - 4 dm. De hoogte van uw schip is 28 dm boven water. De waterstand in het kanaal is NAP - 1 dm. Hoeveel decimeter speling heeft u onder deze brug?

- 1 dm.
- 4 dm.
- 5 dm.

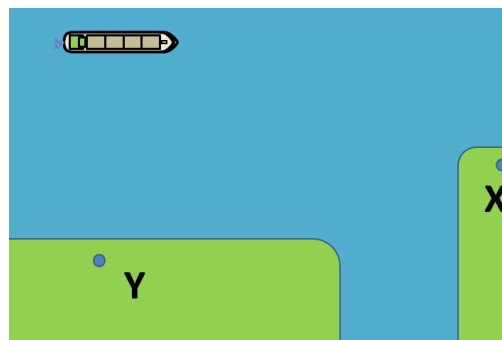
Vraag 11. Cat. Q.13

(1 punt)

U maakt een kruispeiling op twee punten aan de wal. Is er een aanbevolen volgorde bij het peilen van de punten?

Zo ja welk punt peilt u eerst?
Zie het plaatje.

- Nee, het maakt niet uit.
- Ja, punt X als eerste.
- Ja, punt Y als eerste.



Vraag 12. Cat. Q.14

(1 punt)

De barometer stijgt. Wat betekent dit voor het weer?

- Het zal mistig worden.
- Het weer zal verbeteren.
- Het weer zal verslechteren.
- De wind zal toenemen.

Vraag 13. Cat. Q.15

(1 punt)

Het weerbericht op de radio voorspelt 'vrij krachtige wind'. Welke windkracht is dit volgens de schaal van Beaufort?

- 4.
- 5.
- 6.
- 7.

INSTRUMENTEN

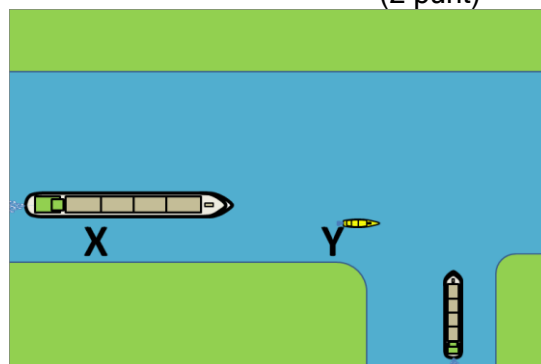
Vraag 14. Cat. R.1

(2 punt)

U komt met uw luxe motor uit een haven. De oevers aan stuurboord en bakboord zijn hoger dan uw schip. U heeft uw radar aangezet omdat het mistig is. De scanner staat op het achterschip. Groot schip X en klein schip Y naderen.

Welke schepen kunt u op uw radarbeeld zien?

- Alleen X.
- Zowel X als Y.
- Alleen Y.
- Geen van beide.



Vraag 15. Cat. R.2

(2 punt)

U vaart in een gebied met lage bruggen en heeft uw marifoonantenne gestreken vanwege deze bruggen. De verkeerspost klaagt dat u slecht te verstaan bent. Wat is juist?

- Als u de antenne rechtop zet, zal de verkeerspost u beter ontvangen.
- U mag in dit geval op 'hoog vermogen' uitzenden.
- U kunt zelf niets doen om u beter verstaanbaar te maken.

Vraag 16. Cat. R.4

(2 punt)

Een GPS geeft de afstand tot een waypoint weer. Een GPS kan ook de ETA (Estimated Time of Arrival) bij een ingevoerd waypoint aangeven.

Hoe wordt de ETA berekend?

- a. Met de actuele snelheid door het water.
 - b. Met de gemiddelde snelheid door het water.
 - c. Met de gemiddelde snelheid over de grond.
 - d. Met de actuele snelheid over de grond.
-

Vraag 17. Cat. R.6

(3 punt)

U heeft AIS op uw schip.

Wat moet u doen, vóór u uw reis begint?

- a. Uw AIS-apparaat resetten.
 - b. Uw reisgegevens invoeren.
 - c. De scheepsgegevens invoeren.
-

Vraag 18. Cat. R.8

(1 punt)

Hier volgen twee beweringen over het kompas.

U moet die beweringen los van elkaar lezen. Let op: elke bewering kan juist zijn of onjuist zijn.

I. Om zo goed mogelijk te werken, moet een kompas gecompenseerd worden.

II. Als u een stalen stuurhut heeft, geeft een elektronisch kompas het zuiverst aan.

Welke bewering is juist of onjuist?

- a. Beweringen I en II zijn beide juist.
 - b. Bepewering I is onjuist en II is juist.
 - c. Bepewering I is juist en II is onjuist.
 - d. Beweringen I en II zijn beide onjuist.
-

Vraag 19. Cat. R.9

(1 punt)

U vaart op de Westerschelde. U heeft twee instrumenten om uw snelheid af te lezen: een log en een GPS.

U vaart vóór stroom.

Wat is juist over het aflezen van de snelheid?

- a. Log en GPS geven de zelfde snelheid aan.
 - b. Het GPS geeft een grotere snelheid aan dan het log.
 - c. Het log geeft een grotere snelheid aan het GPS.
-

MANOEUVREREN

Vraag 20. Cat. S.1

(3 punt)

Hoe moet u een groot schip in water met een groot verval afmeren?

- a. Met de trossen zo kort mogelijk.
 - b. Met de trossen zo lang mogelijk.
 - c. Met slippende dwarstrossen.
 - d. Met de trossen dubbel gezet.
-

Vraag 21. Cat. S.2

(3 punt)

Er staat geen wind en geen stroom. Uw schip heeft een rechtse schroef. U wilt aan de bakboordoever aanleggen. Er staat nog geen tros op de wal.

Wat zal er gebeuren wanneer u achteruit slaat?

- Het achterschip gaat naar stuurboord.
- Het achterschip gaat naar bakboord.
- Het schip gaat recht achteruit.

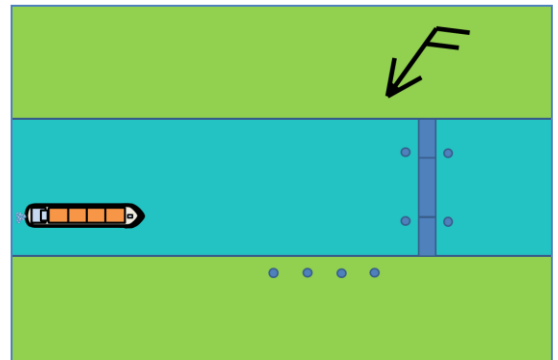
Vraag 22. Cat. S.3

(3 punt)

U komt op een smal kanaal, met aan beide zijden damwanden, voor een brug. De brug wordt niet meteen bediend, maar zal spoedig wel bediend worden. Er staat een stevige wind, schuin van voren. Zie het plaatje.

Hoe wacht u op de opening van de brug?

- Door met de kop in de wind gaande te houden.
- Door aan stuurboord af te meren en weg te varen als de brug open gaat.
- Door het boeganker aan stuurboord aan de grond te laten zakken.



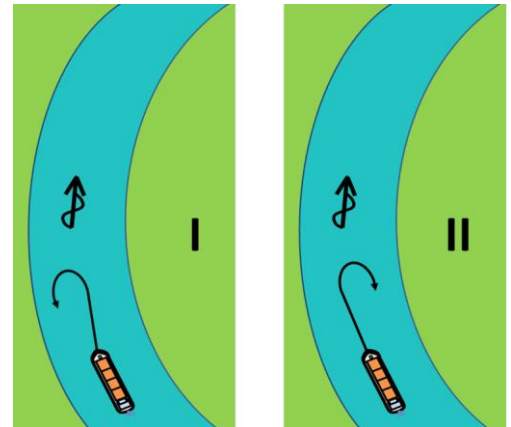
Vraag 23. Cat. S.5

(3 punt)

U vaart met uw schip van 28 meter vóór stroom op een smal, stromend riviertje. U wilt opdraaien om aan een kade aan te gaan aanleggen.

Maakt het uit of u over bakboord of over stuurboord gaat opdraaien?

- Over bakboord (plaatje I) gaat gemakkelijker.
- Over stuurboord (plaatje II) gaat gemakkelijker.
- Het maakt niet uit over welke kant u opdraait.



Vraag 24 Cat. S.6.

(2 punt)

Hoe constateer je tijdens een ankermanoeuvre of het anker houdt?

- Door een peiling te nemen op twee vaste punten recht voor je schip.
- Door een peiling te nemen op twee vaste punten dwars naast je schip.
- Door een peiling te nemen op twee vaste punten; een recht voor en een recht achter je schip.
- Door te kijken hoe het water langs je schip stroomt.

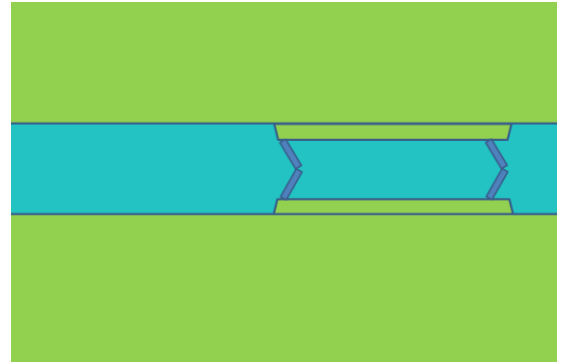
Vraag 25. Cat. S.7

(3 punt)

U ziet op een kaart een afbeelding van een sluis (zie het plaatje) U komt met uw schip voor de sluis vanaf de linkerkant. Kunt u aan de afbeelding zien of u omhoog of omlaag gaat schutten?

Zo ja, gaat u dan omhoog of omlaag?

- Ja, ik ga omlaag schutten.
- Ja, ik ga omhoog schutten.
- Nee, dat is zo niet te zien.

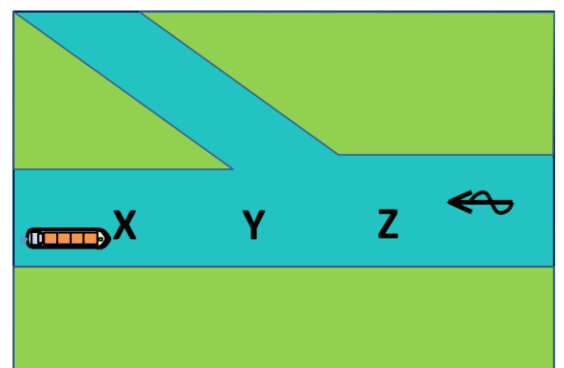


Vraag 26. Cat. S.9

(3 punt)

U vaart stroomopwaarts op een rivier en wilt een smalle zijrivier stroomafwaarts indraaien (zie het plaatje). Waar zal u de draai inzetten om de zijrivier in te draaien?

- Benedenstrooms van de splitsing op plek X.
- Op de splitsing op plek Y.
- Bovenstrooms van de splitsing op plek Z.



Vraag 27. Cat. S.11

(2 punt)

Uw schip heeft een rechtse schroef. U vaart op een kanaal en moet stoppen. U wilt hierbij uw schip zo gestrekt mogelijk in het kanaal houden. Wat doet u?

- Vóór u achteruitslaat stuurt u het schip eerst wat naar stuurboord.
- Vóór u achteruitslaat stuurt u het schip eerst wat naar bakboord.
- U slaat meteen vol achteruit.

Vraag 28. Cat. S.12

(3 punt)

Is er verschil tussen het varen van een geladen schip en het varen van een leeg schip door een scherpe bocht van een bovenrivier?

- Ja, het geladen schip wordt de bocht uitgezet en het lege schip wordt de bocht ingezet.
- Ja, het lege schip wordt de bocht uitgezet en het geladen schip wordt de bocht ingezet.
- Nee, beide schepen worden de bocht ingezet.
- Nee, beide schepen worden de bocht uitgezet.

Vraag 29. Cat. S.15

(1 punt)

U heeft een ex-vrachtscheepje, dat hoog op het water ligt. U wordt gesleept. U vaart met een dwarse wind op een kanaal met bruggen waar u qua breedte niet veel ruimte over heeft.

Op wat voor sleepdraad of draden zult u gesleept worden en waarom?

- Op een lange draad, zodat het gesleepte schip de ruimte heeft om zelf door de bruggen te sturen.
- Op een korte draad, zodat het gesleepte schip zowel de kop als het achterschip door de brug kan sturen.
- Op kruisdraden, zodat de kop van het gesleepte schip recht achter de sleper blijft en het gesleepte schip alleen het achterschip door de brug hoeft te sturen.

Vraag 30. Cat. S.17

(1 punt)

Wat betekent de term 'stuurlastig'?

- Dat een schip slecht naar het roer luistert.
- Dat een schip achterover ligt.
- Dat een schip voorover ligt.

Vraag 31. Cat. S.18

(1 punt)

U vaart op een rivier tegen stroom. U hoort op de marifoon een melding dat een tegenliggend schip aan een kade 'kopvoor' aan gaat leggen.

Wat betekent dit?

- Het legt vóór stroom aan.
- Het maakt eerst de kop vast en daarna het achterschip.
- Het gaat eerst keren, alvorens met de kop aan te leggen.

TECHNIEK

Vraag 32. Cat. T.1

(1 punt)

U gaat bunkeren. De diameter van uw ontluichtingspijp is kleiner dan de vulpijp.

U heeft van tevoren gekeken naar de hoeveelheid gasolie die in de tank bijgevuld kan worden, zodat de tank voor 90% vol komt.

U spreekt met de leverancier deze hoeveelheid af, zodat de tank niet over kan lopen.

Wat is juist?

- Er bestaat het risico voor overlopen als u de tank op volle snelheid laat vullen.
 - Er bestaat nooit risico voor overlopen als de hoeveelheid in de tank past.
 - Er bestaat alleen risico voor overlopen als u de tank voor meer dan 90% laat vullen.
-

Vraag 33. Cat. T.2

(1 punt)

Op het dashboard gaat het controlelampje van de koelwatertemperatuur van de motor branden. Wat kan de oorzaak zijn?

- a. De temperatuur van de buitenlucht is te hoog.
- b. De motor krijgt te weinig frisse lucht aangevoerd.
- c. De verstuiverdruk is te hoog.
- d. Het wierfilter zit verstopt.

Vraag 34. Cat. T.3

(1 punt)

U heeft een met vet gesmeerde schroefasafdichting. Na het varen merkt u een flinke lekkage bij de schroefas. Het water loopt met een straaltje naar binnen. Wat moet er gebeuren om de lekkage te stoppen?

- a. Uitsluitend de vetpot op de afdichting aandraaien.
- b. De pakkingdrukker aandraaien en daarna de vetpot aandraaien.
- c. Dit is niet te verhelpen in het water, u moet de werf op om er een expert naar te laten kijken.

Vraag 35. Cat. T.5

(1 punt)

Bij het peilen van de carterolie ziet u dat de olie een grijze kleur heeft. Wat maakt u hieruit op?

- a. Niets, de kleur van carterolie is altijd grijs.
- b. Er heeft zich brandstof vermengd met de smeerolie.
- c. Er heeft zich water vermengd met de smeerolie.

Vraag 36. Cat. T.8

(3 punt)

Bij welke kleur vlam van een gasverbruikstoestel brandt deze goed en produceert zo weinig mogelijk koolmonoxide?

- a. Geel.
- b. Oranje.
- c. Blauw.

Vraag 37. Cat. T.11

(1 punt)

Hoe kan een loodaccu gaan sulfateren?

- a. Door het niet bijtijds opladen van de accu's.
- b. Door het niet schoonhouden van de accupolen.
- c. Door een te lage temperatuur in de accukist.
- d. Door het te lang opladen van de accu's.

Vraag 38. Cat. T.12

(1 punt)

Het schip staat op de kant om geschilderd te worden. De zinkanodes hebben een gele kleur en een ruw oppervlak. Welk onderhoud hebben de zinkanodes nodig?

- Niets.
- Schoonspuiten met water.
- Het oppervlak van de anodes schoonmaken in een emmer azijnzuur.
- Schilderen.

KENNIS SCHIP

Vraag 39. Cat. U.1

(1 punt)

Hoe heten de spanten die dwars onderin het schip zitten?
(zie het plaatje bij de rode pijl)

- Kattesporen.
- Zaathouten.
- Kielbalken.

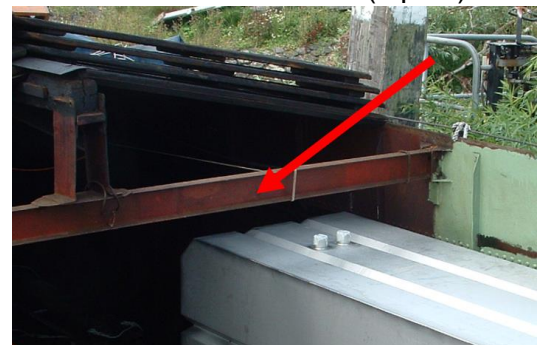


Vraag 40. Cat. U.2

(1 punt)

Hoe heet het met een rode pijl aangegeven onderdeel van een Friese luikenkap? (zie het plaatje)

- Merkel.
- Scheerbalk.
- Gebint.
- Dwarssteun.



Vraag 41. Cat. U.3

(1 punt)

U heeft op uw schip de keuze om uw auto in een stuk vrachtruim of aan dek te zetten. Maakt het voor de stabiliteit uit waar u die auto neerzet?

- In het ruim geeft de meeste stabiliteit.
- Op het dek geeft de meeste stabiliteit.
- Het maakt niet uit, het gewicht van de auto blijft immers gelijk.

VEILIGHEID

Vraag 42. Cat. V.1

(3 punt)

Voor welke branden is schuim als blusmiddel vooral geschikt?

- Gassen die tot ontploffing komen.
- Brandbare dampen van vloeistoffen die bijvoorbeeld op water drijven.
- Brandend metaal.

Vraag 43. Cat. V.2

(2 punt)

U merkt tijdens het laden van uw accu's dat het accuzuur staat te borrelen. Waar moet u speciaal op letten?

- Dat ze niet over kunnen koken.
- Dat er voldoende ventilatie is in de accuimte.
- Dat de zuurgraad niet te hoog wordt.

Vraag 44. Cat. V.4

(2 punt)

U gaat naar de Zeeuwse wateren met uw schip, u zoekt goede reddingsvesten voor deze wateren. Het gewicht van de opvarenden is niet hoger dan 85 kg.

Wat is juist met betrekking tot de CE-normering voor reddingsvesten voor deze wateren? (zie de plaatjes)



I



II



III

- Een reddingsvest met plaatje I is voldoende.
- U moet een reddingsvest hebben met plaatje II met 150 of evt. hoger dan 150 erop.
- Uitsluitend een reddingsvest met plaatje III is geschikt voor deze wateren.

Vraag 45. Cat. V.5

(2 punt)

Waarvoor wordt een reddingkleed gebruikt?

- Om een gat in een lekgeraakt schip te dichten, waar men van binnenuit goed bij kan komen.
- Om een gat in een lekgeraakt schip te dichten, waar men van binnenuit niet goed bij kan komen.
- Om nat geworden goederen uit het water te halen.
- Om een drenkeling uit het water te halen.

Vraag 46. Cat. V.7

(2 punt)

U heeft een zeer onderkoeld persoon uit het water gehaald. U bent met meerdere personen aan boord maar u bent de enige met een reanimatiediploma. Nadat de hulpdiensten gewaarschuwd zijn, begint u zo snel mogelijk met de reanimatie (hartmassage en mond-op-mondbeademing) Hoe lang gaat u door met reanimeren?

- 10 minuten.
- 30 minuten.
- Zo lang u kunt, de personen zonder reanimatiediploma mogen het niet van u overnemen.
- Zo lang u kunt, de personen zonder reanimatiediploma nemen het van u over, nadat u heeft laten zien wat ze moeten doen.

Vraag 47. Cat. V.8

(2 punt)

Iemand heeft een bijtende vloeistof in zijn oog gekregen. Wat doet u als eerste?

- Zo snel mogelijk naar het ziekenhuis brengen.
- Het oog voorzichtig schoonwrijven met een prop natte watten.
- Het oog uitspoelen met veel water.
- Een nat dekverband op het oog aanleggen.

Vraag 48. Cat. V.11

(1 punt)

Waarvoor wordt een schootsteek gebruikt?

- a. Om het uitscheren van de zeilschoot te voorkomen.
 - b. Om in een sluis de tros aan boord te beleggen.
 - c. Om twee einden van verschillende dikte met elkaar te verbinden.
 - d. Om de schoot aan het schootblok te bevestigen.
-

Vraag 49. Cat. V.12

(1 punt)

Wanneer noemen we touw 'tegen de zon' geslagen?

- a. Als de strengen linksom geslagen zijn.
 - b. Als de strengen rechtsom geslagen zijn.
 - c. Als het touw uit monofilament is opgebouwd.
-

Vraag 50. Cat. V.15

(1 punt)

Waar kunt u op oudere schepen nog asbest tegenkomen?

- a. Als wandbekleding in de machinekamer.
 - b. Als bekleding van delen die aan hoge temperatuur zijn blootgesteld.
 - c. Als geluidsisolatiemateriaal.
-

EINDE VAMEX VOORBEELDEXAMEN

Antwoorden bij VAMEX-Voorbeeldexamen maart 2016 CWO-GMS deel B

Vraagnr.	Juiste antwoord	Aantal punten
1	b	1
2	c	1
3	b	2
4	d	2
5	d	2
6	b	1
7	b	3
8	c	3
9	b	3
10	a	2
11	b	1
12	b	1
13	b	1
14	c	2
15	a	2
16	d	2
17	b	3
18	a	1
19	b	1
20	b	3
21	b	3
22	a	3
23	b	3
24	b	2
25	b	3
26	c	3
27	b	2
28	a	3
29	c	1
30	b	1
31	a	1
32	a	1
33	d	1
34	b	1
35	c	1
36	c	3
37	a	1
38	c	1
39	a	1
40	c	1
41	a	1
42	b	3
43	b	2
44	b	2
45	b	2
46	d	2
47	c	2
48	c	1
49	a	1
50	b	1